



なでしご通信

Instagram



胆嚢結石症(たんのうけっせきしょう)

胆嚢結石症(たんのうけっせきしょう)は消化器の病気のなかでは頻度の高い病気で、日本では胆石の保有者が増加していると推測されていることから身近な病気であると言えます。どなたでも起こりえる病気のため、健診などで「胆嚢に石がありますよ」と指摘される方も多いのではないのでしょうか?今回は、胆嚢結石症の症状や当院での治療法などについてお話しします。

今月の先生

済生会唐津病院 外科医員

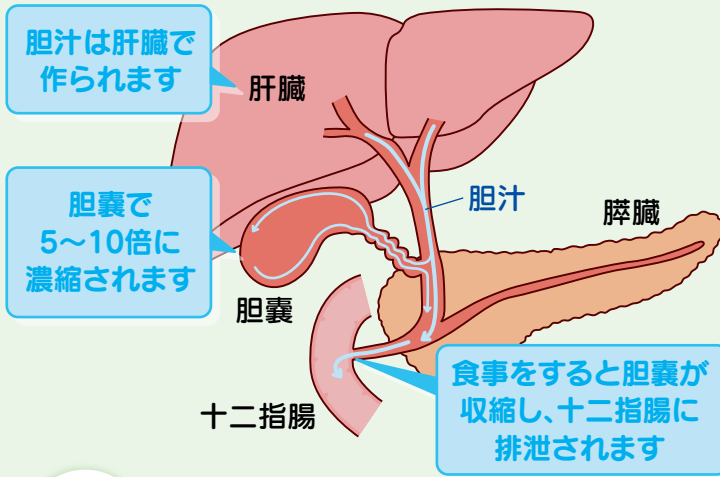
うえの こうへい

上野 晃平

監修 副院長 山懸 基維

所属学会・資格

日本外科学会



胆嚢のはたらき

肝臓で作られた胆汁(脂肪の消化を助ける働きを持つ消化液)は十二指腸に排泄されます。胆嚢は、肝臓から出てくる胆汁を一時的に貯留・濃縮します。ごはんを食べると胆嚢は収縮して、胆汁を十二指腸に出す働きを持ちます。

胆嚢結石症とは?

胆汁の通り道を胆道といいます。胆道のうち胆嚢の中に石ができた状態を「胆嚢結石症」といいます。

結石ができる原因として、胆嚢の動きの低下や腸管機能の低下、脂質異常症、急激な体重減少、食生活習慣などが関連していると言われています。



症状

胆嚢結石があっても必ずしも症状が出るとは限りません。胆嚢結石を持っている人の23%は無症状とされています。症状が起きた場合は、右の肋骨の下やみぞおちに痛みが



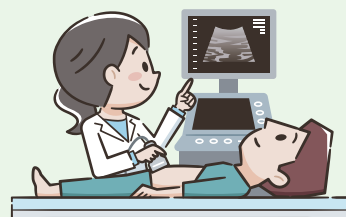
出ることが多いです。また背中や肩に抜けるような痛みを伴うこともあります。

症状は、食後1～2時間たった頃や夜間に起こるのが特徴的で、脂肪分の多い食事をとったときに発症することが多いです。

診断方法

診断はまず、痛みの経過などを聞くといった問診から始まり、腹部を触るといった診察をすることで調べていきます。

検査は、血液検査や超音波検査、CTが行われます。血液検査では肝・胆道系酵素(AST、ALT、 γ -GTP、ALP、T-Bill、D-Bill)が上昇していることがあります。また超音波検査やCTの画像検査では、胆嚢内に結石が存在するかを確認します。ただし、CTでは写らない結石もあるため、超音波検査の方が結石の有無の評価には有用です。



治療法

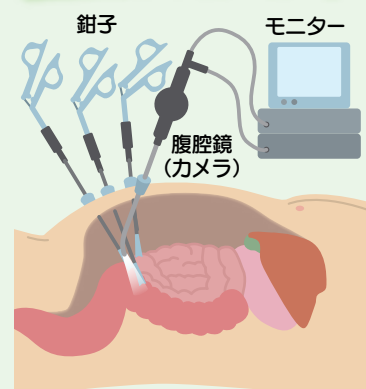
◎症状がない人

無症状の場合は基本的に経過観察となります。ただし、結石により超音波検査で胆嚢内を十分観察できない場合は、ご相談させていただいたうえで治療を検討することがあります。

◎症状がある人

一方で、症状がある場合は治療をすることが望ましく、手術が第1選択となります。昔はおなかを大きく開ける開腹手術が行われていましたが、近年ではカメラを用いた^{ふくくうきょうか}腹腔鏡下手術が行われています。当院でも腹腔鏡下手術を主に行っています。これは、おなかに4か所の小さな穴をあけて行う手術です。おなかに二酸化炭素を入れて膨らませ、カメラで覗きながら細長い器材を用いて手術を行います。胆嚢に向かう血管を切った後に、

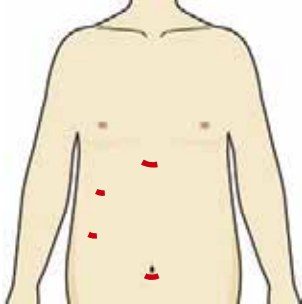
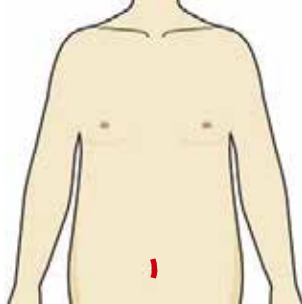
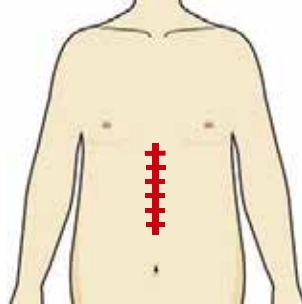
ふくくうきょうか 腹腔鏡下手術のイメージ



胆嚢の根本を切っておなかの外に胆嚢を取り出します。最近は、1か所の穴だけで行う単孔式手術も普及しており、当院でも行っています。傷跡は見えにくくなりますが、手術には熟練した技術がいます。ご希望の方はお気軽にご相談ください。

腹腔鏡下手術を行う利点としては、「傷が小さい」「傷口が感染する可能性が少なくなる」「回復が早い」「術後のおなかの中の癒着が少ない」といったものがあります。通常は手術後2～3日で退院ができます。

腹腔鏡下手術と開腹手術の違い

	腹腔鏡下手術	開腹手術	
傷の大きさ	1cmくらいの小さな傷が数ヶ所できる程度で、傷跡もあまり目立ちません。	2-3cmの傷がへそに1ヶ所できます。傷跡は見えにくくなりますが、熟練した技術がいます。	腹腔鏡下手術に比べると手術時間は短くて済みますが、傷跡は大きくなります。
傷のイメージ	<p>【多孔式】</p> 	<p>【単孔式】</p> 	

胆嚢がなくなっても大丈夫？

胆嚢がなくなった場合、肝臓が食事に応じて胆汁を出すので特に問題はありません。ただし、十分に濃縮された胆汁が出ないことにより、脂肪分がうまく腸に吸収されず下痢を起こすことがあります。多くの場合は時間の経過とともに改善していくため、大きな心配はありません。



胆嚢がなくなってもいいの？

大きな心配は
ありませんよ



当院での治療

当院では患者さんと十分に話し合い、患者さんの病状にあった最善の治療を選択しています。胆嚢結石症をはじめ、そのほかにもおなかの病気を専門に診療している消化器センターや消化器外科を開設しています。腹痛などの症状があれば、当院の消化器センターや消化器外科にお気軽にご相談ください。

消化器センター外来診療担当医表

受付時間：月～金曜 8：30～10：30

	月	火	水	木	金
担当医	宮崎 充啓	白井 慎平	松山 歩(1,3,5週) 山懸 基維(2,4週)	遠藤 広貴	山懸 基維
専門	消化器外科	消化器内科	消化器外科	消化器内科	消化器外科 肝胆膵外科

他にも下記のような症状でお困りの方はご相談ください

- ・お腹が痛い ・お腹に違和感がある ・食欲がない ・血を吐いた ・便が細くなった ・下痢や便秘が続く
- ・下血した ・皮膚が黄色い ・健康診断でポリープや潰瘍があるとされた、肝機能が悪いと言われた など

※消化器センターは月～金曜の午前診療のみとなります
※他診療科と受付時間が異なりますのでご注意ください

令和5年2月1日現在

当院ではマイナンバーカードが保険証として利用できます

当院では、マイナンバーカードで健康保険証を確認する「マイナ受付」を行っています。マイナンバーカードが健康保険証として利用できますので、お持ちの方はご利用ください。ただし、マイナンバーカードを健康保険証として利用するには所定の手続きが必要です。手続きをされていない方は厚生労働省のホームページをご確認ください。

※これまでどおり健康保険証で受付することもできます



厚生労働省ホームページ

マイナンバーカードの健康保険証利用について



医療費に関するご相談

当院では、社会福祉法第2条第3項に基づき、生計困難者のうち医療費の負担が困難な方に対して医療費の一部または全部を減免することができます。詳しくは本館2階の医療福祉相談室へお尋ねください。



薬の豆知識①

今回より新シリーズ「薬の豆知識」がスタートしました！

薬に関する素朴な疑問や役に立つ情報を当院の薬剤師がお答えします。

薬によって、飲むタイミングが違うのはなぜ？

薬によって飲むタイミングが違うのは、病気の状況に合わせて一番効果の出やすいタイミングに飲む等、薬の性質と飲むタイミングの間に密接な関係があるためです。薬はそれぞれ決められたタイミングで飲まないとも効果が弱まったり、副作用が出やすくなったりします。指示されている服用時間は次の時間を目安としてください。

① 食前

食事の20～30分前で、胃の中に食べ物が入っていない時です。(例：食欲増進剤、胃液の代用となる薬、胃液の分泌を促進する薬など)下剤などでも食前に服用する必要がある薬もあります。

※食直前の場合、食事の5分前～直前のことで、お箸を持った時、持つ直前が目安です。



② 食後

食事の後30分以内で、胃の中に食べ物が入っている時です。特に指示がなければ薬は通常食後に飲みます。(例：消化剤、風邪薬など)

※食直後の場合は、食事を終えてすぐ(食後5分以内)に薬を飲みましょう。



③ 食間

食事の2時間後が目安で、胃の中に食べ物が入っていない時ですが、次の食事まで時間が空いているところが「食前」とは違います。(例：胃腸を保護する薬など)



④ 就寝前

薬を飲んだら床に入るようにしましょう。(例：寝ている間に効果が出る薬、睡眠を改善する薬、飲むと眠くなる薬など)



薬の効果を最大限発揮するためには、指示された用量、タイミングで正しく薬を服用することが大切です。

薬剤師 吉富 仁

今回ご紹介した薬の豆知識に関するご質問は、1階薬局までお尋ね下さい

来年度の バッジの標語が 決定しました!



今年は今外来看護師が考えた標語が採用されました

1月4日の仕事始め式で、園田院長から来年度のバッジの標語が発表されました。当院では患者さんとよりよいコミュニケーションを図るために、標語入りのバッジを職員が身に付けています。標語は患者さんや利用者の皆さんへの思いを込めたもので、毎年職員から募集しています。今回は下記の標語が採用されました。

あなたの 健康 SDGs(エスディージーズ)

「皆さんの健康も持続可能な目標になりますように!」という願いが込められています。今回発表された標語のバッジは4月から付けますので、ぜひ職員の胸元に注目してみてください!



※写真はイメージです



SDGsとは?

Sustainable Development Goals (持続可能な開発目標)の略で、国連が定めた「誰一人取り残さない持続可能な社会の実現を目指す世界共通の17の目標」のことをいいます。



コンビニ
インスタア

せい かつ さい か
生活彩家

済生会唐津病院店

1階にポプラ系列のコンビニ「生活彩家」があります。一般のコンビニと同じような幅広い品揃えに加え、挽きたてのコーヒーや揚げたてのホットスナック、炊きたてのご飯をその場で詰めてくれるお弁当も販売しています。支払いには電子マネーや楽天ポイント、dポイントなども使えます。他にカラーコピー機や写真プリント機、イートインスペースも設置しています。地域の皆さんもお気軽にご利用ください。



店舗名 生活彩家 済生会唐津病院店

店休日 年末年始(12/30~1/3)

営業時間 平日:8時~18時

場所 病院正面玄関入ってすぐ左

土日祝:8時半~14時

※お酒・たばこ・宅急便の取扱いは行っておりません

地域の皆さんも
お気軽にご利用
ください!



済生会唐津病院



公式Instagramを開設しました



済生会唐津病院の公式Instagramを開設しました。当院の日常や地域の美しい風景など、私たちをより身近に感じてもらえるような情報をお届けしたいと思っています。皆さんの「いいね」や「フォロー」をお待ちしています！

公式Instagramは、QRコードからアクセスできます。

アプリからは「karatsu_saiseikai」もしくは「済生会唐津病院」で検索してみてください。



KARATSU_SAISEIKAI

健康
教室

禁煙のすすめ

健康教室を開催します。どなたでも受講できますのでお気軽にご参加下さい！

とき

2023年3月25日(土)
10:00~11:00

講師

循環器科部長
徳島 卓 医師

場 所

済生会唐津病院 3階会議室

問合せ

総務課 井上

予 約

お電話でご予約ください

TEL0955-73-3175(代)

※新型コロナウイルスの感染状況により中止・変更する場合がありますので、お電話でご確認ください

外来診療担当医表

令和5年2月1日現在

●内科

診療時間	月	火	水	木	金	土				
						第1週	第2週	第3週	第4週	第5週
午前	西村 神経内科	藤松里 糖尿病	白濱 膠原病	井本 糖尿病	美奈川 糖尿病	矢沢 循環器		矢沢 循環器		
	遠藤 一般・消化器	竹山 膠原病	矢沢 循環器	村上 膠原病	白井 消化器	徳島 循環器	八並 循環器	徳島 循環器	八並 循環器	
	藤松大 一般・循環器	矢沢 循環器	徳島 循環器	八並 循環器	藤松大 循環器	村上	熊谷		熊谷	
		千布 一般・膠原病	千布 一般・膠原病	千布 一般・膠原病			千布 一般		千布 一般	
	冬野 腎臓内科	井福 腎臓内科	村上 膠原病	井福 腎臓内科	熊谷 肝臓	大谷 新患	副島 新患	九州大学 新患	沖井 新患	野田 新患
	熊谷 肝臓	熊谷 肝臓	白井 消化器(1・3週)	熊谷 肝臓	眞崎 神経内科					
	田中瑞 新患	野田 新患	大谷 新患	沖井 新患	副島 新患					
午後	千布 一般	藤松大 循環器	白濱 膠原病	井本 一般	野田					
	徳島 循環器	大谷	西村 神経内科	副島	矢沢 循環器					
	村上 膠原病	竹山 膠原病	沖井 消化器	柚木/諸隈 心臓外科※2	田中瑞					
		新里 不整脈※1	岡留 てんかん※3							

急遽変更になる場合がありますので、当院のホームページもしくは各診療科に配置しています最新の担当医表でご確認ください。

※1 不整脈外来は毎月第1・第3水曜の診療となります。

※2 心臓外科外来は毎月第1木曜(柚木)、第3木曜(諸隈)の診療となります。

※3 てんかん外来は毎月第4木曜、紹介患者のみの診療となります。診察をご希望の方は紹介状をご持参下さい。

●外科

診療時間	月	火	水	木	金	土				
						第1週	第2週	第3週	第4週	第5週
午前	的野 新患	山懸	吉賀 血管	松山 消化器	吉賀 新患					
	久良木 血管	筒井 乳腺	久良木 血管	筒井 乳腺	筒井 乳腺	宮崎	的野	吉賀	枝川	久良木
	枝川 呼吸器	松山 新患	宮崎 新患	枝川 新患	的野 消化器					

●整形外科

診療時間	月	火	水	木	金	土				
						第1週	第2週	第3週	第4週	第5週
午前	白木 新患	平田	平田 新患	白木 新患	白木					
	米倉	米倉 新患	米倉	米倉	平田 新患	米倉/白木/平田				

※土曜は交替制です

●脳神経外科

診療時間	月	火	水	木	金	土				
						第1週	第2週	第3週	第4週※	第5週
午前	勝田		勝田	勝田	勝田	勝田/左村	宮川	勝田	(左村)/宮川	左村
	宮川		左村	宮川	左村	※第5土曜がある月は、第4土曜は宮川のみ診療となります				

●耳鼻咽喉科

診療時間	月	火	水	木	金
午後	佐賀大学				

●消化器センター

診療時間	月	火	水	木	金
午前	宮崎	白井	松山(1・3・5週) 山懸(2・4週)	遠藤	山懸

※耳鼻咽喉科と乳腺外科は予約制ですので事前にご予約をお取りください。また、診療内容によっては予約が必要な場合がありますので、事前にお問合せください。

当院では、社会福祉法第2条第3項に基づき、生計困難者のうち医療費の

負担が困難な方に対して、医療費の一部または全部を減免することができます。詳しくは本館2階の医療福祉相談室へお尋ねください。

受付時間 (午前の部) 8:00~11:30
(午後の部) 11:30~15:00
(消化器センター) 8:30~10:30
(整形外科) 8:00~11:00

診療時間 (午前の部) 8:30~12:30
(午後の部) 14:00~17:00

休診日 土曜午後・日曜・祝日・12/29~1/3
※急患の場合はこの限りではありません

面会時間 14:00~20:00

発行

情報誌なでしこ通信 第206号 令和5年2月1日発行 発行者：済生会唐津病院 院長 園田孝志
〒847-0852 佐賀県唐津市元旗町 817 TEL 0955-73-3175(代) FAX 0955-73-5760

URL <https://saiseikai-karatsu.com>
E-mail info@saiseikai-karatsu.com

バックナンバーはホームページでご覧になれます

