



# なでしご通信

Instagram



KARATSU\_SAISEIKAI

ぎゃくりゅうせいしょくどうえん

## その胸やけ・げっぷ 逆流性食道炎かも

「胸やけがする」「げっぷが出る」「すっぱいものが上がってくる」こんな症状はありませんか？それは、胃酸などが食道に逆流して炎症を起こす逆流性食道炎かもしれません。

今回は、逆流性食道炎の症状や検査、治療などについて解説をします。

### 今月の先生

内科医員

はにゆうだ なつき

羽生田 菜月

監修

内科部長(光学診療部長)

遠藤 広貴

日本内科学会

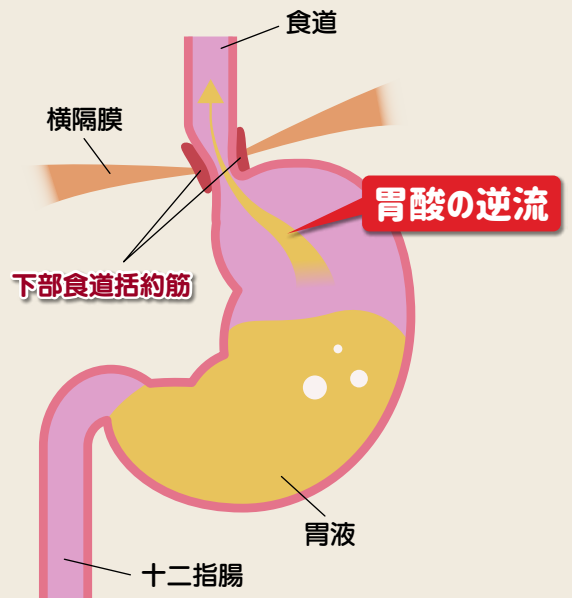
日本消化器病学会

日本消化器内視鏡学会

### 逆流性食道炎とは

逆流性食道炎は、別名：胃食道逆流症とも言われ、高齢化社会(腰が曲がる、胃の入り口が広がる)や食の欧米化(濃い味や脂っこい食事)に伴い、近年日本で増えてきている病気の1つです。

逆流性食道炎の原因は、食道と胃のつなぎ目にある胃の入り口を閉じる筋肉の「下部食道括約筋」の働きの低下や、胃の入り口が広がって胸の方に上がってしまう食道裂孔ヘルニアと言われており、主に酸性液であるすっぱい胃酸が胃から食道に逆流して食道粘膜が傷つくことで症状が出現します。



## 症状

逆流性食道炎はさまざまな症状が出現します。よく聞かれるのは「胸がやける感じ」「胸が痛む」「酸っぱいものが上がってくる」「げっぷが出る」「喉や胸がつかえる感じがする」「喉に違和感がある」「咳が出る」といった症状で、人によっては背中が痛いという方もいます。

稀ではありますが、肺炎や咽喉頭炎、気管支炎、副鼻腔炎、中耳炎、虫歯等の原因になるという報告もあります。放置すると、これらの症状が悪化し、痛みや違和感等で日々の生活に支障が出るだけでなく、慢性的な食道の炎症から食道の腫瘍やポリープの発生などが増加するとも言われています。



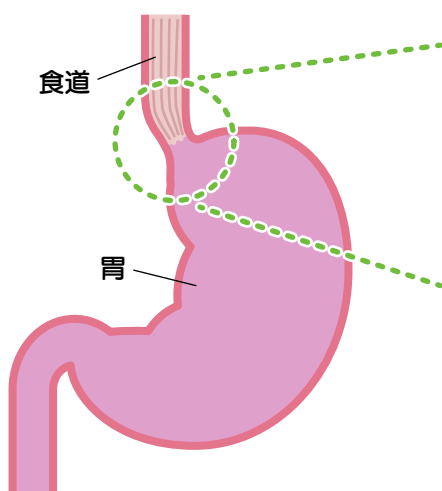
## 診断

診断は、胸やけ症状やげっぷがよく出るなどといった症状から推測できますが、何といても胃カメラや胃透視検査などで、胃酸や胃の内容物が食道へ逆流していることや、下部食道から胃の入り口までの粘膜傷害や色の変化など画像診断による目に見える変化を見つけることが重要となります。

色の変化や粘膜傷害の程度、病変の範囲などで逆流性食道炎の程度は軽い順に、グレードN、M、A、B、C、Dの6つに分類されます。

### 逆流性食道炎の分類

改訂ロサンゼルス分類



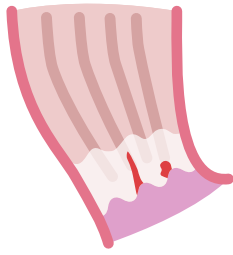
#### ◆グレードN

胸やけなどの逆流症状があっても内視鏡的に変化を認めないもの



#### ◆グレードM

粘膜の色調が白く変化しているもの



#### ◆グレードA

長径が5mmを越えない粘膜傷害で、粘膜ひだに限局されるもの



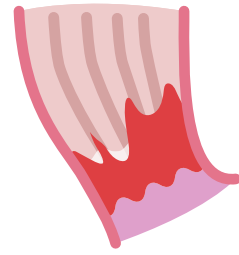
#### ◆グレードB

少なくとも1カ所の粘膜傷害が5mm以上あり、それぞれ別の粘膜ひだ上に存在する粘膜傷害が互いに連続していないもの



#### ◆グレードC

少なくとも1カ所の粘膜傷害が2条以上のひだに連続して広がっているが、全周性でないもの。



#### ◆グレードD

全周性の粘膜傷害

また、非びらん性逆流症といい、画像検査上では変化がほぼないにもかかわらず、胃酸の逆流による胸やけなどの症状が出現する場合があります。これらはグレードN、Mに相当し、画像上の変化がないため診断が難しい場合も多く、そのような場合にはpHモニタリング（下部食道の酸性度を測定することで胃酸の逆流を証明できる検査）が有用となります。

## 治療

逆流性食道炎の治療は、主に薬物療法と食事や生活習慣に気をつけることです。

### ①薬物治療

治療はまず内服薬から開始します。逆流性食道炎は、主に食道への胃酸の逆流によって胸やけなどの症状を引き起こすと考えられているため、胃酸の逆流を弱めたり、胃酸を薄めたりする薬が重要です。それらに効果があるP-CAB(カリウムイオン競合型酸ブロッカー：タケキャブ)やPPI(プロトンポンプ阻害剤：タケプロン、パリエット、ネキシウム他)、またH2RA(H2受容体拮抗薬：ガスター、アシノン、タガメット他)などの制酸剤を基本とし、粘膜保護剤や食道や胃腸の動きを良くする消化管機能改善薬などを組み合わせて内服します。

他に漢方薬(六君子湯)や安定剤などを併用したり、術後などで酸性の液ではなくアルカリ性の液が原因となっている場合は、それに応じた内服薬を用いたりすることもあります。



## ②食事・生活習慣

薬と同時に大事な治療法として、食事や生活習慣に注意することが重要です。濃い味や刺激物・油物を避け、あっさりした食事を摂ること(食事療法)、腹圧を下げ食道裂孔ヘルニアの発生を予防するためにダイエットをすること(運動療法)、また食後すぐに横にならない、一度にお腹いっぱいになるまで食べないなどの生活を心がけるようにします。

これらの治療でどうしても改善しない場合は、手術や内視鏡的な治療を考えることもあります。



## 当院での逆流性食道炎治療

症状がある方は、まずは逆流性食道炎の存在を疑ってきちんと医師の診断を受けましょう。問診や胃カメラ・胃透視検査などを行い「逆流性食道炎」との診断を受けることが症状改善の近道です。特に、一番使われているP-CAB・PPIはよく効く飲み薬で、効果は80～90%あると言われており、当院でも多くの方の症状が改善しています。

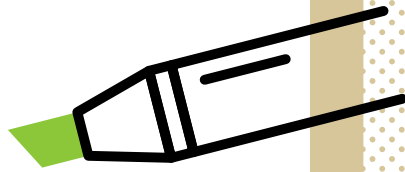
皆さんも、胸やけやげっぷ、喉や胸の違和感など症状がある場合は、逆流性食道炎の可能性を考え、健康診断をかねて思い切って胃カメラを受けてみませんか? 逆流性食道炎やおなかの病気が気になる方は、当院消化器センターまたは消化器内科までご相談ください。



### 消化器センター-外来診療担当医表 受付時間/ 8:30 ~ 10:30

	月	火	水	木	金
担当医	宮崎 充啓 消化器外科	樋高 秀憲 消化器内科	成瀬 尚美 消化器内科	遠藤 広貴 消化器内科	松山 歩 消化器外科

令和6年11月現在



# 眼底検査

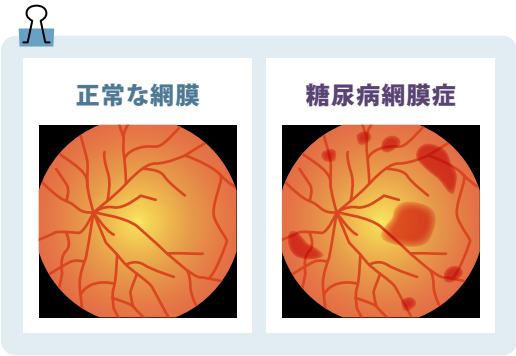


眼底検査とは眼球の奥にある眼底と呼ばれる部分を専用のカメラで撮影し、血管や神経等を調べる検査です。目の病気だけでなく、高血圧や糖尿病などによる血管障害を確認することができます。

## 眼底検査で見つかる主な目の病気

### 緑内障(視神経乳頭陥凹拡大)

徐々に視野が狭くなりますが、進行するまで視力が下がらず、異変に気付いたときには末期になっています。日本人の失明する原因の第一位です。

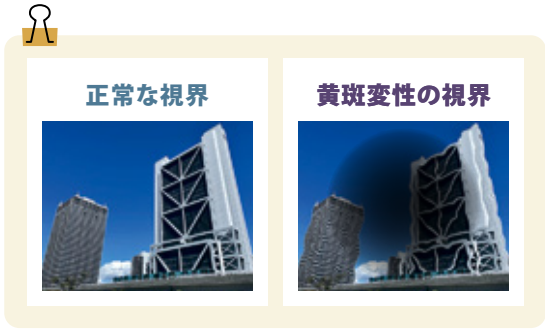


### 糖尿病網膜症(眼底出血)

自覚症状がないまま進行するため、見えづらいつと感じる頃にはかなり悪化しており、視力の回復が難しくなります。糖尿病網膜症を発症するまでの期間は1~20年と幅広いですが、平均すると15年で約40%の人に発症します。

### 加齢黄斑変性

黄斑部という組織がダメージを受けて、視力低下を引き起こす病気です。加齢とともに黄斑部が老廃物の処理をスムーズに行えなくなり、網膜の組織に障害が起こることで発症します。



緑内障や白内障は40代から、黄斑変性や網膜剥離は50代から発症リスクが高くなります。視力に不安がなく目の不調など自覚症状がない場合でも、40歳を過ぎたら一度は眼底検査を受けることをおすすめします。目の病気だけでなくそれ以外の病気の早期発見にも繋がります。

当院でも人間ドックで眼底カメラを行っています。まだ一度も眼底検査を受けたことがない方はぜひ人間ドックをご検討ください。

他にも何か疑問があれば、お気軽に放射線科へお問い合わせください。

診療放射線技師 江頭 優人

# 未来のドクター・ナース体験し



地域の皆さんの健康啓発を目的に、健康フェスタ「未来のドクター・ナース体験してみませんか？」を9月21(土)、22日(日)にイオン唐津店で開催しました。イベントの内容は、①医療職のユニフォーム試着体験 ②内視鏡や腹腔鏡の操作体験ができるドクター体験 ③血圧測定、パルスオキシメーター測定、聴診、傷の手当てなどの模擬体験ができるナース体験 ④人形を用いたAED(自動体外式除細動器)体験 ⑤無料健康相談会 の5つです。当院からは医師・保健師・看護師・リハビリ・MSWなどの職員が参加しました。



当院スタッフ

イベントは幼児から大人まで全世代を対象に実施し、2日間で356名の子供たちを含む500名以上の方に参加していただきました。特に小さいお子様連れのご家族に好評で、企画した全てのイベントが大盛況の中で終了しました。

参加者からは「子供が希望して2日連続の参加です」「こんな楽しい企画は毎年やってもらいたい」「直接、医療職の人と話せてうれしい」などの声をいただきました。来年以降も地域の皆さんとふれあえる楽しいイベントを企画していきたいと思ひます。

# てみませんか？を開催しました



健康  
教室



## 糖尿病 について

健康教室を開催します。  
どなたでも受講できますので  
お気軽にご参加下さい！

**内容** 糖尿病を予防する運動と栄養のはなし

**開催日** 2024 **11.30** ±

**場所** 済生会唐津病院  
3階会議室

≡ 10:00~11:00 ≡

**問合せ** 総務課 山新田  
TEL 0955-73-3175(代)

糖尿病食の試食会も開催予定です。  
ご家庭でお使いのお茶碗をお持ちください。

# 外来診療担当医表

急遽変更になる場合がありますので、当院のホームページもしくは各診療科に配置しています最新の担当医表でご確認ください。

令和6年11月1日現在

## 内科

診療時間	月	火	水	木	金	土(第1週)	土(第2週)	土(第3週)	土(第4週)	土(第5週)
午前	愛川可南子 糖尿病	藤松 里美 糖尿病	愛川可南子 糖尿病	井本めぐみ 糖尿病	美奈川仁美 糖尿病	内野 真純 循環器	愛川可南子 糖尿病	内野 真純 循環器	成瀬 尚美 消化器	
	遠藤 広貴 一般・消化器	千布 裕 膠原病	千布 裕 膠原病	千布 裕 膠原病	樋高 秀憲 消化器	徳島 卓 循環器	長尾 瑞樹 循環器	徳島 卓 循環器		
	藤松 大輔 一般・循環器	内野 真純 循環器	徳島 卓 循環器	内野 真純 循環器	藤松 大輔 循環器	村上 哲晋 膠原病	熊谷 貴文 肝臓		熊谷 貴文 肝臓	
	村上 哲晋 膠原病	中野 翔太 膠原病	白濱 裕梨 膠原病	村上 哲晋 膠原病	中野 翔太 膠原病		千布 裕 一般	中野 翔太 膠原病	千布 裕 一般	
	冬野 誠也 腎臓内科	永田 諭 神経内科	櫻井 裕子 腎臓内科	熊谷 貴文 肝臓	岡田 美月 腎臓内科		樋高 秀憲 消化器		樋高 秀憲 消化器	
	熊谷 貴文 肝臓	熊谷 貴文 肝臓	④上原 平 てんかん	長尾 瑞樹 循環器	眞崎 勝久 神経内科	中野 翔太 新患	成瀬 尚美 新患	村上 哲晋 新患	愛川可南子 新患	村上 哲晋 新患
	中野 翔太 新患	成瀬 尚美 新患	村上 哲晋 新患	愛川可南子 新患	熊谷 貴文 新患	<div style="border: 1px solid black; padding: 5px;"> <p>受付時間   午前の部 8:00~11:30   午後の部 11:30~15:00   消化器センター 8:30~10:30   整形外科 8:00~11:00</p> <p>診療時間   午前の部 8:30~12:30   午後の部 14:00~17:00</p> <p>休診日   土曜午後・日曜・祝日 12月29日~1月3日 ※急患の場合はこの限りではありません</p> <p>面会時間   14:00~20:00</p> </div>				
徳島 卓 循環器	藤松 大輔 循環器	林田 仁志 神経内科	井本めぐみ 一般	内野 真純 循環器						
		白濱 裕梨 膠原病	①柚木純二 心臓外科	小松実樹也						
千布 裕 一般	永田 諭 神経内科	①③鶴田浩太郎 不整脈	②伊藤 学 心臓外科							
		④上原平 てんかん	③諸隈宏之 心臓外科							
坂口 恵亮 新患	長尾 瑞樹 新患	羽生田菜月 新患	安田 勇 新患	高津 利幸 新患						

※①~⑤は何週目の外来かを表しています(例 ①…第1週)

## 外科

診療時間	月	火	水	木	金	土(第1週)	土(第2週)	土(第3週)	土(第4週)	土(第5週)
午前	力丸 竜也 肝胆脾	山懸 基維 肝胆脾	稲葉 大地 消化器	山懸 基維 肝胆脾	久良木亮一 血管	宮崎 充啓	稲葉 大地	力丸 竜也	枝川 真	久良木亮一
	稲葉 大地 新患	筒井 信一 乳腺	久良木亮一 血管	筒井 信一 乳腺	筒井 信一 乳腺					
	枝川 真 呼吸器	松山 歩 新患	宮崎 充啓 新患	枝川 真 新患	力丸 竜也 新患					
		園田 孝志								

## 整形外科

診療時間	月	火	水	木	金	土(第1~5週)				
午前	宮本 和樹 新患	高島 怜史	宮本 和樹	高島 怜史 新患	宮本 和樹 新患	白木/高島/宮本 ※土曜は交替制です				
	白木 誠	白木 誠 新患	高島 怜史 新患	白木 誠	白木 誠					

## 脳神経外科

診療時間	月	火	水	木	金	土(第1週)	土(第2週)	土(第3週)	土(第4週)	土(第5週)
午前	勝田 俊郎		勝田 俊郎	勝田 俊郎	勝田 俊郎	勝田/神崎	左村	勝田	左村/神崎*	神崎
	神崎 貴充		左村 和宏	神崎 貴充	左村 和宏	※土曜は急患対応のみです ※第5土曜がある月は、第4土曜の神崎は休診となります				

## 耳鼻咽喉科

診療時間	月	火	水	木	金
午後	佐賀大学				

## 消化器センター

診療時間	月	火	水	木	金
午前	宮崎 充啓	樋高 秀憲	成瀬 尚美	遠藤 広貴	松山 歩

連携室直通 TEL(0955)75-7032 FAX(0955)75-7024

## 発行

情報誌なでしこ通信 第227号 令和6年11月1日発行  
発行者：済生会唐津病院 院長 園田孝志

〒847-0852 佐賀県唐津市元旗町 817  
TEL 0955-73-3175(代) FAX 0955-73-5760

E-mail info@saiseikai-karatsu.com

URL https://saiseikai-karatsu.com



バックナンバーはホームページでご覧になれます