



# なでしご通信



## 健康診断でたんぱく尿と言われたら

健康診断で「たんぱく尿」を指摘されたことはありませんか？  
尿が異常に泡立っているなど気づいていても、特に体調に変化がないため、つい受診するのを忘れてしまうという方がよくいらっしゃいます。

たんぱく尿の原因にはさまざまな疾患があります。自覚症状がないまま、気がつくとう透析が必要になる寸前ということもありますので注意が必要です。

今回はたんぱく尿に関する病気について説明します。

### 今月の先生

内科医員

やすだ ゆう

安田 勇

監修

副院長兼内科部長

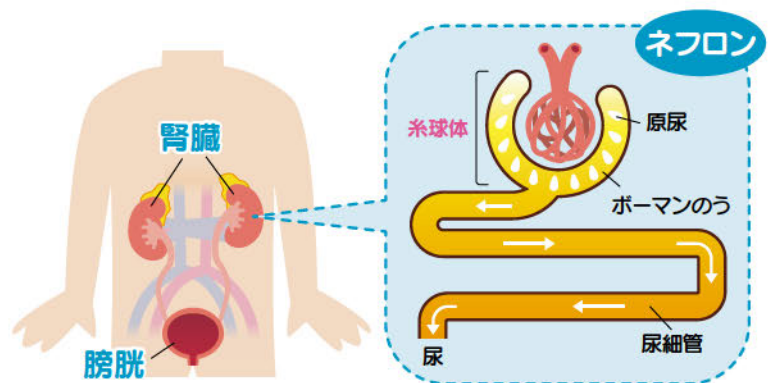
千布 裕

日本内科学会

### 腎臓のしくみと役割

腎臓は体に溜まった毒素と水分を排泄し血液をきれいにする、いわゆる「ろ過」のはたらきを持っています。腎臓の内部には約100万個の「ネフロン(右図)」が集まっており、この一部を担っている「糸球体」でろ過が行われています。その他にも、血圧を調整したり赤血球を作るホルモンを分泌したりする役割があります。

### 腎臓のしくみと役割



① 血圧を調整する

② 血液をきれいにする

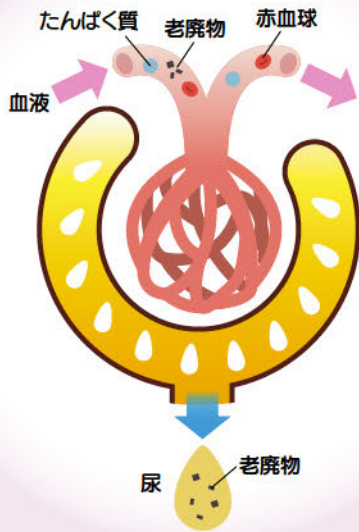
③ 尿をつくる

④ 赤血球を作るホルモンを分泌する

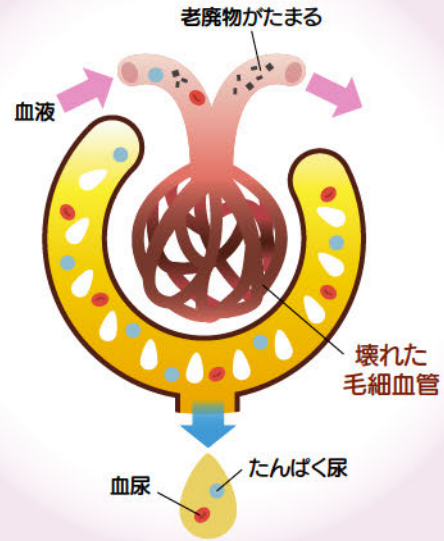
## たんぱく尿とは

たんぱくは体に必要な成分です。普段は体から出ていかないようになっていますが、糸球体の炎症など腎臓に病気が起きると血液をろ過する機能が低下し、間違って尿にたんぱくが出ていきます。そして、たんぱくが腎臓を通過することで腎臓にさらに負担がかかって病気の進行を早めてしまいます。

### 正常な糸球体



### 糸球体の炎症が進むと...



## たんぱくが出る主な原因

風邪やストレス、運動、生理、急に立ち上がった時などさまざまな要因でたんぱく尿を認めることがあります。これらの原因が疑われる時には経過観察となることが多いですが、以下の症状がある際には注意が必要です。

食欲不振



食欲低下

高血圧

息苦しさ



体重の急激な増加

糖尿病



糖尿病、高血圧は腎機能を長い時間かけて低下させます。透析が必要となる原因の大部分はこれらが原因します。数年や数十年かけてゆっくりと腎臓が悪くなっていくので、普段からの血糖管理、血圧管理が大事になります。



食欲不振、息苦しさ、体重のむくみはさまざまな原因で起こりますが、腎機能が低下した際にも起こります。尿の量が少なくなることやたんぱくが体内から減ることで体に水分がたまってしまい息苦しさを感じたり、毒素が体から抜けないことで食欲がわからないことがあります。その際には内服を開始する必要も考えられますので、早めの受診をお勧めします。

## そのまま放置してしまうと…

腎機能が徐々に低下すると末期腎不全の状態になります。体内の毒素や老廃物、余分な水分を排泄できずにどんどんたまってしまう状態で、やがて命にかかわります。そのような状態になると内服薬だけでは改善は難しく透析療法を考慮しなければなりません。

## 進行を抑えるために

自覚症状のない初期の慢性腎臓病の段階では食事療法が中心となります。塩分制限やたんぱく質制限などが必要なこともあります。また、高血圧治療や糖尿病治療は腎機能の低下を抑えるためにとても大切です。そのほかに、たんぱく尿のある慢性腎臓病の患者さんに投与することで腎機能の低下を緩やかにする薬剤も見つかっています。



## 早めの受診を

腎機能は年齢を重ねるにつれて衰えていくもので、一度ダメージを受けると元には戻りません。しかし、普段の生活やお薬で腎臓の機能低下スピードを抑えることができる可能性があります。どのようなタイプの腎臓病か調べることで早期から治療ができますので、健康診断などでたんぱく尿や腎機能の低下を指摘されたときには早めの受診をお勧めします。

また、慢性腎臓病を放置していると何らかの病気をきっかけに急性腎障害となり、透析治療が必要となることもありますので、放置せずに専門医を受診しましょう。



## 腎臓内科外来診療担当医表

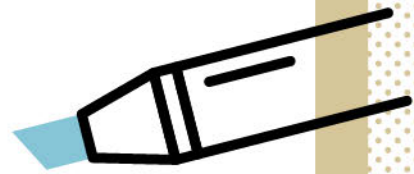
	月	火	水	木	金
午前	冬野 誠也	—	櫻井 裕子	—	岡田 美月

令和6年12月現在





# MRI検査



当院の放射線技師が放射線科の検査について解説します。  
第6回目は「MRI検査」についてです。



## MRI検査で注意すること

MRI検査は、強い磁力を使って体内の状態を断面像として映し出す検査です。金属に反応してしまうため、下図のようなものを身に付けたり体内に入っていると、正確な検査ができません。そのため、検査前に問診を行い、金属類を身に付けてないか、手術歴があり体内に機器や金属が入っていないかを確認させていただきます。

## MRI検査を受けるときに室内に持ち込めないもの





●ペースメーカー※



●植え込み型除細動器※



●人工内耳などの金属機械※

※最近MRIに対応したものも多いので、検査の際に医師やスタッフにご相談ください。なかには検査前後に設定が必要なものもあります



●眼鏡



●ピアス・イヤリング



●ネックレス



●ヘアピン



●腕時計



●鍵



●磁気カード



●エレキバン



●カイロ



●携帯電話



●入れ歯

## こんなものにも金属は含まれています

### ◎入れ墨、アートメイク

入れ墨は金属が含まれる場合があるため、火傷や絵柄が崩れる可能性があります。眉やアイラインなどの「アートメイク」も同様です。

⇒検査をされる場合は、問診時に同意をとらせていただきます。

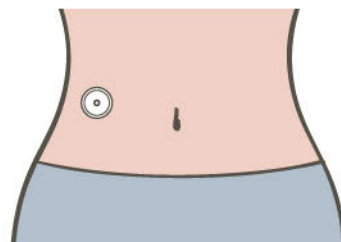


### ◎アイライン、マスカラ、ファンデーションなどの化粧品

アイライン、マスカラ、ファンデーションなどには磁性体が含まれているものがあり、火傷をする可能性があるため検査前に落としていただく場合があります。化粧セットを持参されると便利です。

### ◎糖尿病患者向けグルコースモニタリングシステム(リブレなど)

腕や腹部にセンサーを貼って血糖値を測定する機械です。検査時には外して検査を行います。



安全に検査を行うために、検査前の問診にご協力をお願いいたします。

診療放射線技師 福島 善弘

他にも何か疑問があれば、お気軽に放射線科へお問い合わせください。

## 当院の理念

済生会創立の精神を尊重し  
“健康への願い”に  
「良質の医療・福祉サービス」と  
「まごころ」で応える

## 基本方針

唐津病院はセンター理念のもと

「急性期医療を中心とした病院機能を担う」

1. 安全で根拠に基づく医療を提供する
2. 患者さんを多面的に支援する
3. 地域社会と密接に連携する
4. 職員の向上心を促し成長を支える



# Instagramを始めて2年が経ちました

Follow us



済生会唐津病院の公式Instagramを始めて2年が経ちました。「当院を知ってもらう・身近に感じてもらう」ことを目的に発信しています。この1年で投稿したもののなかから「いいね!」の数が多かったTop5を紹介します(2024年10月31日現在)。



4/1投稿 29名の新しい仲間が増えました

👍 74件



4/24投稿 春旅行博多座観劇ツアー

👍 66件



1/16投稿 能登半島地震看護師派遣

👍 64件



3/21投稿 認定看護師に2名合格

👍 63件



9/12投稿 野球の国際大会に国際審判員として参加

👍 61件



6/3投稿 春旅行野球観戦ツアー

👍 61件



# 外来診療担当医表

急遽変更になる場合がありますので、当院のホームページもしくは各診療科に配置しています最新の担当医表でご確認ください。

令和6年12月1日現在

## 内科

診療時間	月	火	水	木	金	土(第1週)	土(第2週)	土(第3週)	土(第4週)	土(第5週)					
午前		藤松 里美 糖尿病		井本めぐみ 糖尿病	美奈川仁美 糖尿病	内野 真純 循環器		内野 真純 循環器	成瀬 尚美 消化器						
	遠藤 広貴 一般・消化器	千布 裕 膠原病	千布 裕 膠原病	千布 裕 膠原病	樋高 秀憲 消化器	徳島 卓 循環器	長尾 瑞樹 循環器	徳島 卓 循環器							
	藤松 大輔 一般・循環器	内野 真純 循環器	徳島 卓 循環器	内野 真純 循環器	藤松 大輔 循環器	村上 哲晋 膠原病	熊谷 貴文 肝臓		熊谷 貴文 肝臓						
	村上 哲晋 膠原病	中野 翔太 膠原病	白濱 裕梨 膠原病	村上 哲晋 膠原病	中野 翔太 膠原病		千布 裕 一般	中野 翔太 膠原病	千布 裕 一般						
	冬野 誠也 腎臓内科	永田 論 神経内科	櫻井 裕子 腎臓内科	熊谷 貴文 肝臓	岡田 美月 腎臓内科		樋高 秀憲 消化器		樋高 秀憲 消化器						
	熊谷 貴文 肝臓	熊谷 貴文 肝臓	④上原 平 てんかん	長尾 瑞樹 循環器	眞崎 勝久 神経内科	中野 翔太 新患	成瀬 尚美 新患	村上 哲晋 新患		村上 哲晋 新患					
	中野 翔太 新患	成瀬 尚美 新患	村上 哲晋 新患		熊谷 貴文 新患	<div style="border: 1px solid black; padding: 5px;"> <p>受付時間   午前の部 8:00~11:30   午後の部 11:30~15:00   消化器センター 8:30~10:30   整形外科 8:00~11:00</p> <p>診療時間   午前の部 8:30~12:30   午後の部 14:00~17:00</p> <p>休診日   土曜午後・日曜・祝日 12月29日~1月3日 ※急患の場合はこの限りではありません</p> <p>面会時間   14:00~20:00</p> </div>									
午後	徳島 卓 循環器	藤松 大輔 循環器	林田 仁志 神経内科	井本めぐみ 一般	②美奈川仁美 糖尿病										
			白濱 裕梨 膠原病	①柚木純二 心臓外科	内野 真純 循環器										
	千布 裕 一般	永田 論 神経内科	③齋田浩太郎 不整脈	②伊藤 学 心臓外科	小松実樹也										
			④上原平 てんかん	③諸隈宏之 心臓外科											
	坂口 恵亮 新患	長尾 瑞樹 新患	羽生田菜月 新患	安田 勇 新患	高津 利幸 新患										

※①~⑤は何週目の外来かを表しています(例 ①…第1週)

## 外科

診療時間	月	火	水	木	金	土(第1週)	土(第2週)	土(第3週)	土(第4週)	土(第5週)
午前	力丸 竜也 肝胆脾	山懸 基維 肝胆脾	稲葉 大地 消化器	山懸 基維 肝胆脾	久良木亮一 血管					
	稲葉 大地 新患	筒井 信一 乳腺	久良木亮一 血管	筒井 信一 乳腺	筒井 信一 乳腺	宮崎 充啓	稲葉 大地	力丸 竜也	枝川 真	久良木亮一
	枝川 真 呼吸器	松山 歩 新患	宮崎 充啓 新患	枝川 真 新患	力丸 竜也 新患					
	園田 孝志									

## 整形外科

診療時間	月	火	水	木	金	土(第1~5週)				
午前	宮本 和樹 新患	高島 怜史	宮本 和樹	高島 怜史 新患	宮本 和樹 新患	白木/高島/宮本 ※土曜は交替制です				
	白木 誠	白木 誠 新患	高島 怜史 新患	白木 誠	白木 誠					

## 脳神経外科

診療時間	月	火	水	木	金	土(第1週)	土(第2週)	土(第3週)	土(第4週)	土(第5週)
午前	勝田 俊郎		勝田 俊郎	勝田 俊郎	勝田 俊郎	勝田/神崎	左村	勝田	左村/神崎*	神崎
	神崎 貴充		左村 和宏	神崎 貴充	左村 和宏					

※土曜は急患対応のみです ※第5土曜がある月は、第4土曜の神崎は休診となります

## 耳鼻咽喉科

診療時間	月	火	水	木	金
午後	佐賀大学				

## 消化器センター

診療時間	月	火	水	木	金
午前	宮崎 充啓	樋高 秀憲	成瀬 尚美	遠藤 広貴	松山 歩

連携室直通 TEL(0955)75-7032 FAX(0955)75-7024

## 発行

情報誌なでしこ通信 第228号 令和6年12月1日発行  
発行者: 済生会唐津病院 院長 園田孝志

〒847-0852 佐賀県唐津市元旗町 817  
TEL 0955-73-3175(代) FAX 0955-73-5760

E-mail info@saiseikai-karatsu.com

URL https://saiseikai-karatsu.com



バックナンバーはホームページでご覧になれます